

11 класс ИСКУССТВО (МХК)

Задание № 1

Посмотрите фрагмент фильма Жана Кокто (видеофайл №1)

1.1. В этом фрагменте герой совершает переход между мирами, чтобы спасти свою погибшую жену. С каким мифологическим персонажем режиссер сравнивает его? (3 балла)

Ответ:

В формулировке «Орфей / Орфей и Эвридика» – 3 балла, если участник верно описывает сюжет мифа, но не помнит имени героя – 1-2 балла

1.2. Переходя в иной мир, герой проходит через зеркало, поверхность которого становится водой. С какой мифической водной границей между мирами можно сравнить это зеркало? (3 балла)

Ответ: в формулировке «река Стикс / Лета» 3 балла, если участник верно описывает образ мифической реки, но не указывает название – 1-2 балла в зависимости от полноты описания

1.3. Рассмотрите приведенные ниже кадры из фильмов Жана Кокто.

- а) Какое художественное направление, проявившее себя также в живописи, фотографии, литературе, оказало влияние на кинематографический язык Кокто?
- б) Почему творчество Кокто ассоциируется с этим художественным направлением? Приведите не менее двух тезисов.
- в) С творчеством каких режиссеров вы могли бы сравнить работу Жана Кокто? Назовите минимум двух режиссеров и по одному фильму, созданному каждым из них. (6 баллов)



Ответ:

- а) Художественное направление – сюрреализм – 2 балла*
- б) Участник указывает, что Кокто был дружен с художниками сюрреалистами, был увлечен эстетикой сновидений, представлениями о бессознательном - 2 балла (по 1 баллу за каждый верный тезис, дословное совпадение не обязательно)*
- в) Участник называет такие имена и картины, как Жермен Дюлак (“Раковина и священник”), Майя Дерен (“Полуденные сети”), Луис Бунюэль (“Андалузский пес”) или современных режиссеров: Дэвид Линч (сериал “Твин Пикс”), Гильермо дель Торо (“Лабиринт фавна”), и др. – 2 балла максимум за этот пункт (0,5 балла за имя каждого режиссера, но не более 1 балла, 0,5 балла за каждое название фильма, но не более 1 балла). Список возможных вариантов не исчерпывающий, могут быть приведены и другие стилистически близкие фильмы.*

Задание № 2

Перед вами подборка репродукций живописных и графических произведений. Внимательно рассмотрите их.

1



2





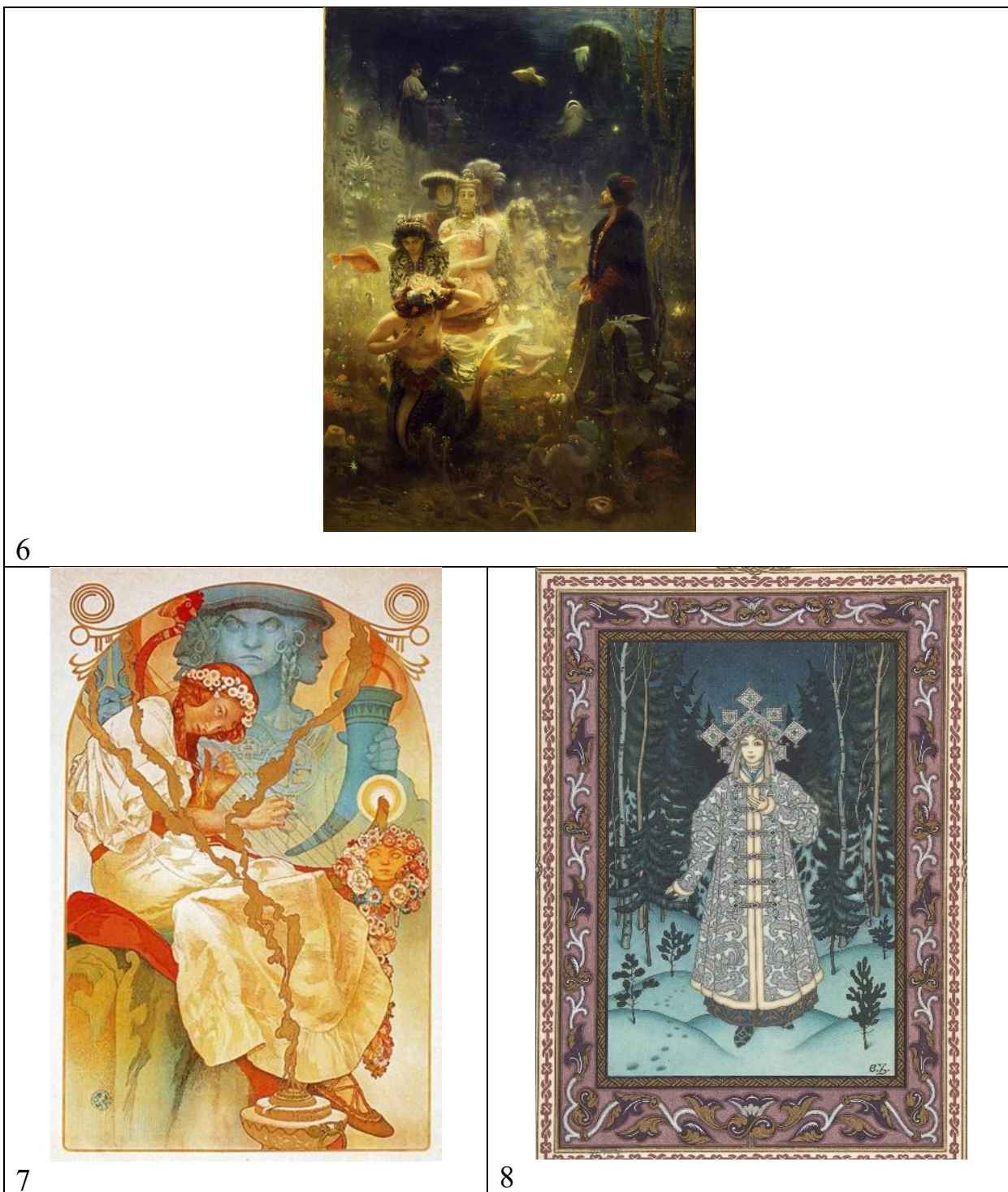
3



4



5



2.1. Две работы из предложенного списка создавались не просто как картины на мифологический/сказочный сюжет, а как иллюстрации к сказкам. Укажите номера этих работ. Назовите 3 черты, присущие традиции книжной иллюстрации к сказкам в период конца XIX – начала XX века (**3 балла**)

Ответ: № 3, 8

2 балла: 1 балл - правильный выбор иллюстраций (при любой ошибке балл не начисляется); 2 балла - указаны корректные черты (если в ответе содержатся 2 корректные и 1 ошибочная черта, начисляется 1 балл)

Могут быть указаны следующие черты: орнаментальность, декоративность, стилизация под старинную рукопись, единый стиль иллюстраций, обложки, шрифта, проработка пейзажей, часто зловещие образы, обращение к фольклорной традиции (и др. близкие по смыслу)

2.2. Все работы на представленных иллюстрациях были созданы во второй половине XIX в. - нач. XX в. С чем связан всплеск интереса к славянской мифологии у художников этого периода? Приведите минимум два аргумента **(2 балла)**

Возможные варианты правильных ответов:

- Поиск «русского стиля» приводит к изучению славянского фольклора, язычества, реконструкции предметного мира славян*
- Осмысление европейских художественных тенденций этого периода через обращение к национальной культуре*
- Поиск русской национальной идеи в идеологии государства (отход от западных тенденций в культуре)*
- Развитие идеологии панславизма в Европе*

Дословное совпадение не требуется.

1 балл за каждый верный аргумент

2.3. Одна из представленных работ является частью «Богатырского фриза» Николая Рериха, созданного в 1909-1910 гг. Укажите номер репродукции, воспроизводящей эту работу. Кратко обозначьте сюжет этой композиции. Для какого дома создавался «Богатырский фриз», кем был его владелец (укажите фамилию и род занятий)? Какой еще известный образец стиля модерн размещался в этом же доме? **(6 баллов)**

Ответ:

Репродукция № 5 (1 балл)

Сюжет: Соловей-разбойник (1 балл)

Дом: особняка промышленника Ф. Г. Бажанова (2 балла – один за фамилию, другой за промышленника)

Образец модерна: майоликовый камин "Вольга и Микула", исполненный по эскизу М. А. Врубеля (2 балла; если указан только Врубель или только название камина, то по 1 баллу; если написано только, что там был камин – 0,5 балла)

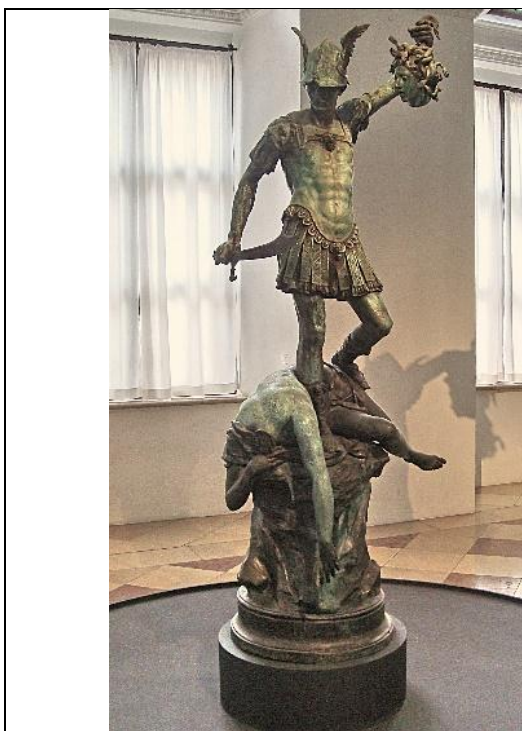
2.4. Одно из изображений является частью афиши чешского художника Альфонса Мухи к выставке 1930 г., на которой был представлен цикл его картин, посвящённых мифологии и истории славянских народов. Укажите номер изображения и художественный стиль, к которому принадлежит эта работа **(1 балл)**.

Ответ: № 7, Модерн (Ар-нуво – в качестве верного засчитывается любое из двух наименований стиля)

Задание №3

Внимательно рассмотрите фотографии скульптурных произведений.

<p>1</p> 	<p>2</p> 
<p>3</p> 	<p>4</p> 



5



6

3.1. Расставьте произведения в хронологическом порядке, от более раннего к более позднему. Укажите время их создания с точностью до десятилетий (**4 балла**)

Ответ:

6 – (1540е – 1550е), 5 – (1580е-1590е), 2 – (1800е), 1 – (1790е – 1800е), 3 – (1890е), 4 – (1890е-1900е)

Верный хронологический порядок = 1 балл

Далее по 0,5 балла за каждую верно указанную датировку

Если указана только одна датировка для одной работы, а хронологический порядок не выстроен – начисляется 0,5 балла

3.2. Определите общность всех произведений:

- 1). Сюжетно-тематическую (конкретный сюжет (персонажи) и его тип)
 - 2). иконографическую
- (1,5 балла)**

Ответ:

1). Персей и Медуза (0,5), мифологический сюжет (0,5)

2). Персей Победитель (Триумфатор) (0,5)

3.3. В ряду всех изображений выделите одно лишнее (исключение из общего правила). Свой ответ поясните (**2 балла**)

Ответ:

№3 (1 балл). Варианты объяснений: Медуза еще не обезглавлена, сцена битвы (и аналогичные по смыслу формулировки, 1 балл)

3.4. Укажите пару произведений по принципу «оригинал – повторение» (1 балл)

Ответ: 6 – оригинал Бенвенуто Челлини, 5 – повторение (Хуберта Герхарда). Участнику достаточно верно указать номера фотографий (с пометкой, где оригинал, а где копия), фамилии скульпторов указывать не обязательно. Балл начисляется только в случае полностью верного ответа. Если участник указал фамилии, но ошибся, балл не начисляется.

3.5. Из общего ряда сформируйте отдельные группы произведений по общим признакам и поясните свой выбор:

- 1). по признакам эпохи и/или стиля (тенденции)
 - 2). по различиям в иконографии
- (2 балла)**

Ответ:

1). По признакам эпохи и/или стиля (тенденции)

Верные варианты ответа (за любой из них по 1 баллу):

1). 5, 6 – маньеризм;

1,2, 3 – неоклассицизм (как вариант – эпоха Просвещения)

2). 1, 2, 5, 6 – Персей с отрубленной головой Медузы в вытянутой руке – иконография победителя (триумфатора));

1, 2, 4, 5, 6 – Медуза с прекрасным ликом – иконография жертвы

3.6. Кому из перечисленных ниже скульпторов принадлежат приведенные на фотографиях произведения? Ответ запишите в таблицу (1,5 балла)

Антонио Канова
Бенвенуто Челлини
Камилла Клодель
Лоран Оноре Маркест
Федос Фёдорович Щедрин
Хуберт Герхардт

Ответ:

<i>Скульпторы</i>	<i>Номера изображений</i>
<i>Антонио Канова</i>	<i>1</i>
<i>Бенвенуто Челлини</i>	<i>6</i>
<i>Камилла Клодель</i>	<i>4</i>
<i>Лоран Оноре Маркест</i>	<i>3</i>

<i>Фёдор Фёдорович Щедрин</i>	<i>2</i>
<i>Хуберт Герхардт</i>	<i>5</i>

Меньше 4 совпадений = 0 баллов

4 совпадения = 0,5 балла

5 совпадений = 1 балл

6 совпадений = 1,5 балла

Задание №4

В клетки квадрата вписаны имена мифологических и сказочных персонажей из культур разных народов, которые нашли отражение в музыкальных произведениях композиторов разных стран. Прочитайте их (это можно сделать при движении по ломаной линии, которая не должна пересекать саму себя).

р	а	и	й	и	к	в
о	м	ш	е	р	ль	а
м	о	н	л	и	я	р
и	к	г	а	к	с	у
к	и	я	г	л	а	и
ь	ф	а	а	т	р	л
л	э	б	а	б	о	л

4.1.

Запишите в таблицу №1:

- имя персонажа, которое вы отыскиали в квадрате с буквами,
 - пример одного музыкального произведения, в котором этот персонаж является центральным действующим лицом
 - фамилию композитора этого произведения
- (6 баллов)**

Ответ:

<i>персонаж</i>	<i>произведение</i>	<i>фамилия композитора</i>
<i>Кикимора</i>	<i>«Кикимора»</i>	<i>Лядов</i>
<i>Гном</i>	<i>«Шествие гномов» «Гном» («Картинки с выставки»)</i>	<i>Григ Мусоргский</i>
<i>Леший</i>	<i>«Снегурочка»</i>	<i>Римский-Корсаков</i>
<i>Валькирия</i>	<i>«Валькирия» («Полет валькирий»)</i>	<i>Вагнер</i>
<i>Тролли</i>	<i>«В пещере горного короля»</i>	<i>Грин</i>
<i>Русалка</i>	<i>«Русалка»</i>	<i>Даргомыжский (вариант Дворжак)</i>
<i>Баба-Яга</i>	<i>«Баба-Яга»</i>	<i>Варианты Лядов, Мусоргский, Чайковский, Стабингер</i>
<i>Эльф</i>	<i>«Танец эльфов»</i>	<i>Григ</i>

Выставляется по 1 баллу за каждую верную горизонтальную строчку; в случае одной ошибки в строке выставляется 0,5 балла, более одной ошибки – балл за строку не выставляется

4.2. Заполните таблицу № 2:

- а) Распределите персонажей на две равные группы в соответствии с мифологической или фольклорной традицией, к которой принадлежит каждый из них. Обращайте внимание только на самих персонажей (к примеру, национальность композитора, написавшего музыкальное произведение с этим героем, не рассматривается).
- б) Назовите каждую группу так, чтобы её название чётко указывало на признак, по которому вы провели классификацию. **(6 баллов)**

Ответ:

<i>1 группа Славянская мифология</i>	<i>2 группа Германо-скандинавская мифология</i>
<i>Кикимора</i>	<i>гном</i>
<i>Леший</i>	<i>валькирия</i>
<i>Русалка</i>	<i>тролли</i>
<i>Баба-Яга</i>	<i>эльф</i>

Верно выделены группы, дано пояснение: 2 балла (по 1 баллу за каждую точно определенную группу)

За каждого верно расположенного персонажа по 0,5 балла

Порядок столбцов и строк может быть любым

Задание №5.

А теперь обратимся к миру театра. Здесь все играют роли, верно? И вам тоже при выполнении задания предстоит сыграть роль. Давайте представим, что Вы оказались в Древней Греции в преддверии Великих Дионисий. В разгар подготовки над спектаклем один из главных устроителей не явился и на Вас возложили обязанности по организации участников театрального представления.

5.1. Ниже дано изображение классического театрального здания (амфитеатр). Участники действия (представленные в списке под буквенным обозначением) ждут, чтобы Вы их распределили по театральному зданию, расположив буквенные обозначения на иллюстрации согласно таблице 1.
(4 балла)

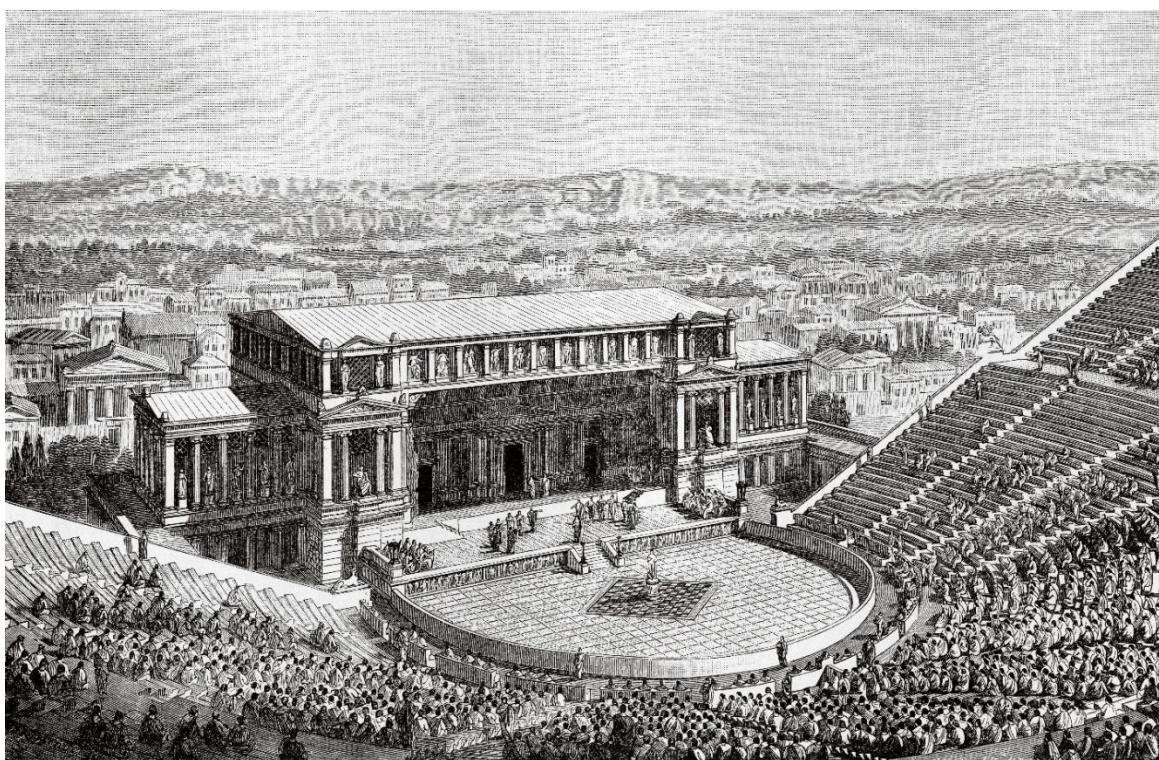
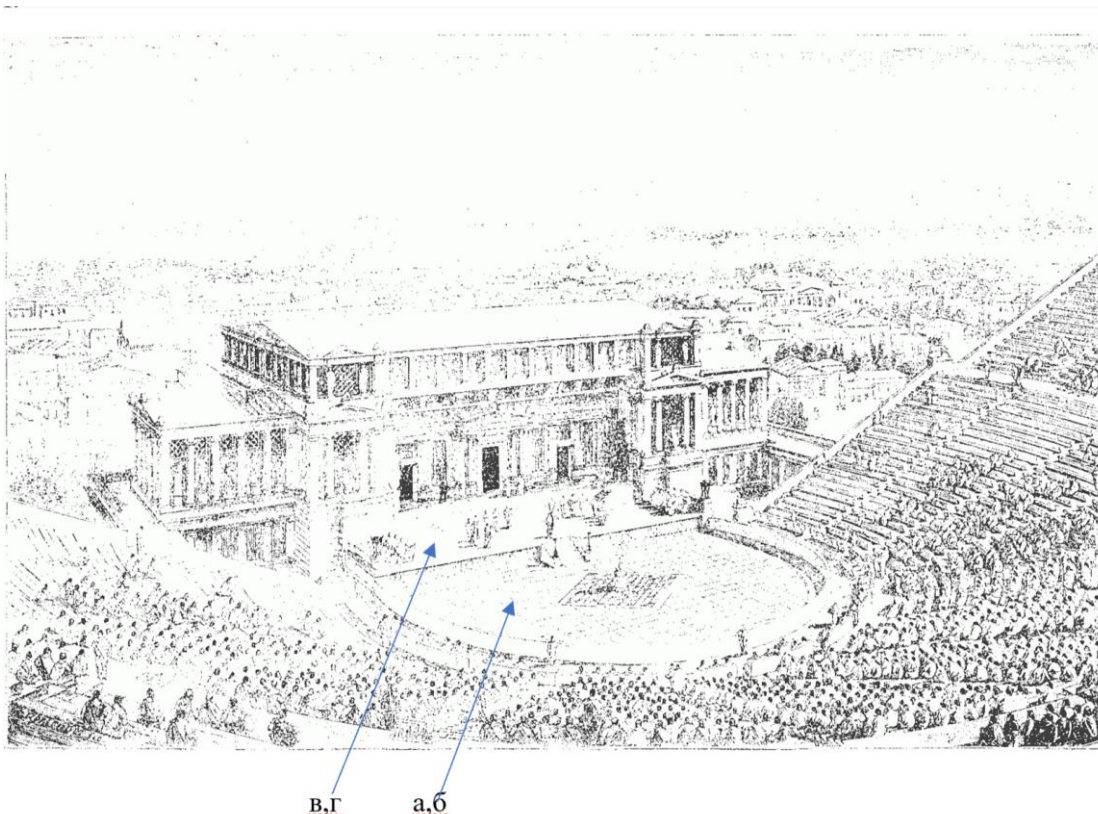


Таблица 1.

буквенное обозначение:	участник:
а	хоревты
б	корифей
в	девτεραгонист
г	протагонист

Ответ:



Начисляется по 1 баллу за каждую верно указанную точку (каждую верно отмеченную строку таблицы)

5.2. Теперь зрители ждут от Вас комедию, которую предстоит сыграть.

Предложите комедийный репертуар из 3 постановок, чтобы он исторически соответствовал ожиданиям античного зрителя. Напишите автора комедии и его драматическое произведение, создав пару (автор-пьеса) (табл.2). Можно представить несколько пьес одного автора:

(3 балла)

Таблица №2

Автор:	Пьеса:
Аристофан	(варианты) «Ахарняне», «Всадники», «Осы», «Мир», «Облака», «Птицы», «Лисистрата», «Женщины на празднике Фесмофорий», «Лягушки», «Женщины в народном собрании» и «Плутос»
Менандр	(варианты) «Брюзга», «Третьейский суд», «Остриженная» и «Самиянка»

Начисляется по 1 баллу за любую комедию (если ошибка в названии или авторе, но сама пьеса/автор подходят, начисляется 0,5 балла)

5.3. Теперь пришло время распределить части текста комедии между исполнителями.

Соотнесите понятия и соответствующие им определения. Ответы впишите в таблицу (1 столбец – порядковый номер понятия, 2 столбец – буквенное определение)

(4 балла)

Понятия:

1. агон
2. парод
3. парабаза
4. эпизодий

Определения:

- а) первая песнь хора, исполняемая при вступлении в оркестру
- б) центральная часть пьесы, представляющая собой спор или состязание
- в) диалогические сцены
- г) отступление от сюжета для прямого обращения к зрителям, комментирование текущих политических, социальных или культурных событий, критика общественных пороков

Ответ:

<i>1</i>	<i>б</i>
<i>2</i>	<i>а</i>
<i>3</i>	<i>г</i>
<i>4</i>	<i>в</i>

1 балл начисляется за каждую верно составленную пару

5.4. Теперь определите, какая из перечисленных ниже частей пьесы кем должна быть исполнена (хором или актерами) **(1 балл)**

- а) агон
- б) парод
- в) парабаза
- г) эпизодий

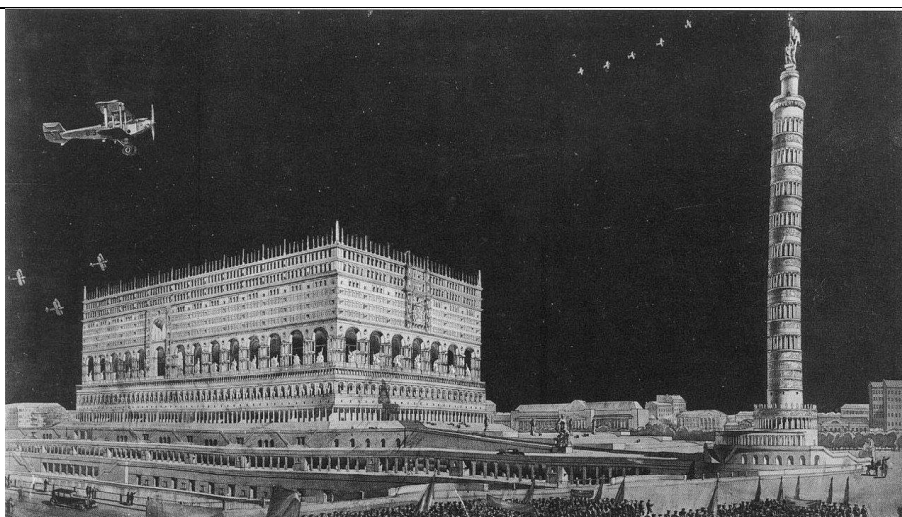
Ответ:

<i>актеры</i>	<i>а,г</i>
<i>хоревты</i>	<i>а,б,в</i>

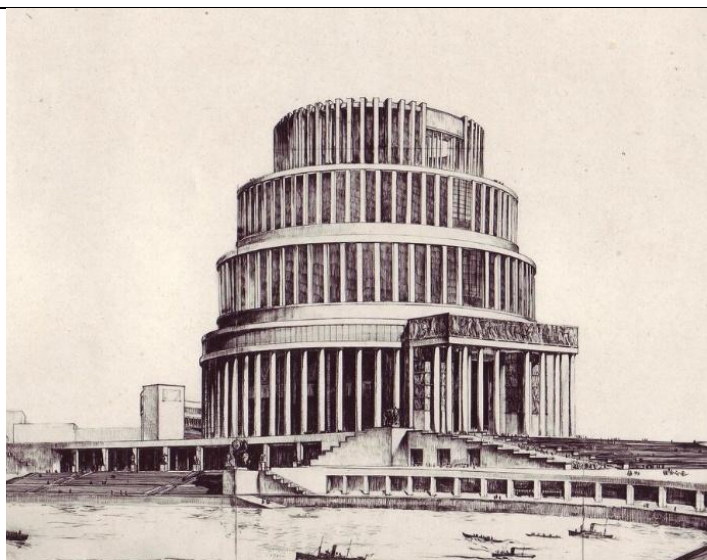
1 балл начисляется в случае полного соответствия ответа эталону; в случае 1 ошибки начисляется 0,5 балла, более 1 ошибки = 0 баллов

Задание №6

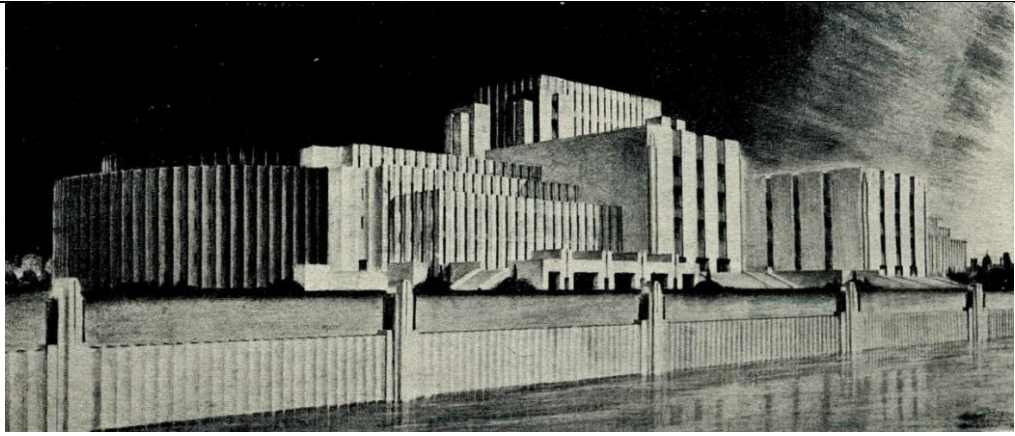
Миф – это не только рассказы о богах и героях, которые составляли картину мира древнего человека и объясняли многие недоступные его пониманию явления. Мифы складываются и в Новое время, и даже в наши дни. После октябрьской революции 1917 года начался грандиозный эксперимент по построению социалистического общества. Вокруг нового советского человека, который должен был воплощать коммунистические идеалы, выстраивалась своя мифология. В ее создании не последнюю роль сыграли архитекторы. Представленный на приведенных ниже изображениях объект был важнейшей вехой в истории отечественной архитектуры, во многом воплощая советский миф как внутри страны, так и для всего остального мира. Выполните задания на основе изучения разных вариантов проекта этого архитектурного объекта.



1



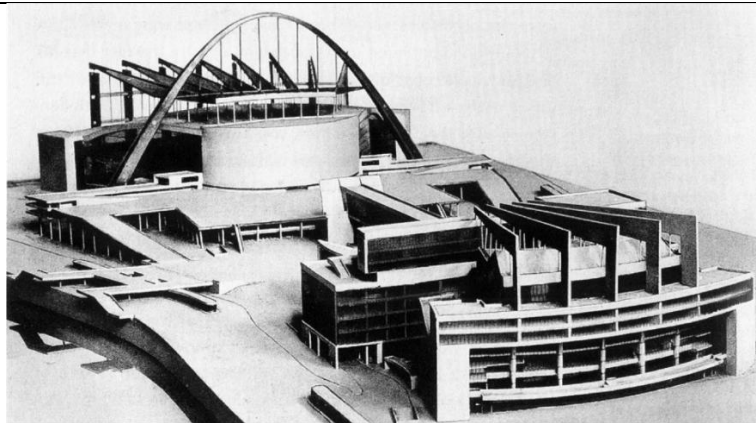
2



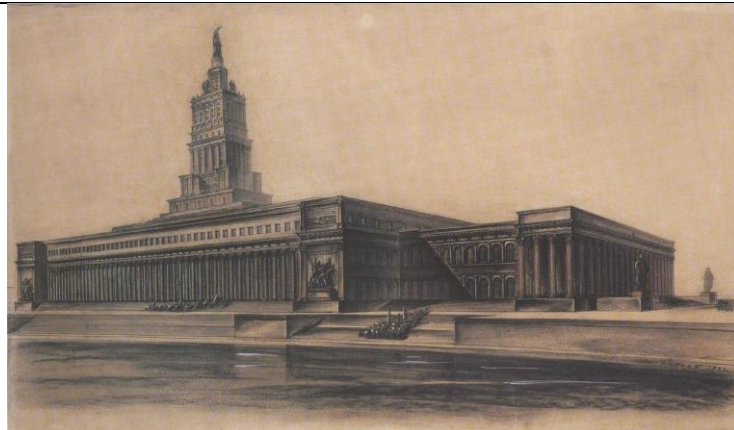
3



4



6



7

6.1. Представленный объект был частью более масштабного проекта, существовавшего в те годы. Укажите название этого проекта (с точным годом утверждения), а также другие идеи по изменению облика города (4 элемента), которые напрямую не связаны с возведением зданий (**3 балла**).

Ответ:

план реконструкции Москвы (0,5 балла); 1935 год (0,5 балла);

– обводнение Москвы (0,5 балла);

– озеленение Москвы (0,5 балла);

– строительство метрополитена (0,5 балла);

– расширение улиц с укрупнением кварталов застройки (0,5 балла).

6.2. Предметом долгих дискуссий был вопрос о месте строительства объекта: назовите обсуждавшиеся локации (4 варианта, без указания утвержденного места). Также напишите, какое историческое событие (с указанием точного года) свидетельствовало о начале подготовки к строительству на выбранном месте (**3 балла**).

Ответ:

Охотный ряд (0,5 балла); Болотная площадь (0,5 балла); Китай-город (0,5 балла); Варварка (0,5 балла);

взрыв храма Христа Спасителя (0,5 балла); 1931 год (0,5 балла).

6.3. Распределите представленные проекты между отечественными и зарубежными архитекторами (**3 балла**).

Ответ:

отечественные проекты: 1; 2; 4; 6;

зарубежные проекты: 3; 5.

За каждый верный ответ 0,5 балла

6.4. Укажите, какие общие архитектурные особенности отличают отечественные проекты от зарубежных вариантов. Сформулируйте 3 кратких тезиса (**3 балла**).

Ответ (возможна любая комбинация из предложенных ниже вариантов в приведенной или синонимичной формулировке, начисляется по 1 баллу за каждый верный тезис):

выделение высотности постройки;

заметное внимание к элементам классической архитектуры;

активное взаимодействие архитектуры и скульптуры;

сохранение большей цельности в понимании архитектурного объема.

Задание №7

Выберите одну из представленных ниже картин и внимательно рассмотрите ее. Что здесь изображено? К какому жанру и стилю относится картина? Каковы ее художественные особенности, какие основные выразительные средства использовал автор? Как выстроена композиция? Есть ли главный

герой – и если есть, как мы можем это понять? Как автор интерпретирует сюжет? Какова идейная основа картины и как она связана со временем и местом ее создания? С какими произведениями можно сопоставить эту работу?

По итогам ваших наблюдений и размышлений напишите эссе на тему «Особенности картины _____» (не забудьте в заголовке указать свой выбор!) объемом не менее 250 и не более 1000 слов (28 баллов).



1) Михаил Иванович Песков. Воззвание Минина к нижегородцам в 1611 году, 1861. Холст, масло, 157х204. Самарский областной художественный музей

М.И. Песков – выпускник Академии художеств, родом из Иркутска, участник знаменитого «бунта четырнадцати», один из инициаторов (вместе с И.Н. Крамским) Санкт-Петербургской Артели художников. За картину «Воззвание Минина к нижегородцам в 1611 году» был удостоен второй золотой медали Академии, однако впоследствии в гораздо большей степени увлекся бытовыми сюжетами. Скончался от чахотки довольно рано, в возрасте 30 лет, вскоре после знаменитого выступления против Академии. Картина «Воззвание Минина к нижегородцам в 1611 году» была приобретена В.А.Кокоревым, затем перешла в коллекцию будущего императора Александра III, а после подарена в Румянцевский музей (расформированный после революции).



2) Юрий Иванович Пименов. Даешь тяжелую индустрию! 1927. Холст, масло. 260×212. Государственная Третьяковская галерея

Картина относится к периоду, когда Пименов вместе с коллегами по группе ОСТ отстаивал перспективы развития обновленной фигуративной станковой картины. Она написана под впечатлением от посещения завода «Серп и молот», специально к «Выставке художественных произведений к десятилетнему юбилею Октябрьской революции», по итогам которой картина была удостоена премии жюри. При ее создании использован прием, обозначенный знаменитым искусствоведом А.А. Каменским как «романтический монтаж».



3) Томас Коул. Мечта архитектора, 1840. Холст, масло, 136×214 см.
Художественный музей Толедо, штат Огайо, США

В 1839 году американский архитектор Ител Таун заказал Томасу Коулу картину с видом Афин. Коул никогда не бывал в Афинах и должен был полагаться на воображение. Получившаяся в итоге картина идет гораздо дальше первоначального замысла и фактически репрезентирует важнейшие вехи в истории развития архитектуры за 4 тысячи лет. В конечном счете заказчик не принял работы, заявив, что ожидал в первую очередь получить пейзаж, где архитектура, история и проч. играли бы более скромную роль.

Уважаемые члены жюри!

Ниже приведены развернутые критерии оценки эссе.

С вариантами искусствоведческой интерпретации конкретных работ можно ознакомиться по ссылкам:

- 1) Михаил Песков <https://artmus.ru/collection/work-317.html>
- 2) Юрий Пименов <https://lavirus.tretyakov.ru/publications/10-kartin-pimenova/>
- 3) Томас Коул: <https://artsandculture.google.com/story/UwWh4X2yPzzOKw>

Вместо натурного вида Коул создал архитектурную фантазию – каприччо, отражающую исторические стили, которые сам заказчик – Ител Таун – использовал в своих проектах.

Хотя Коул создал здания на картине на основе реальных сооружений, он изменил их, расположив так, чтобы они иллюстрировали 4000-летнюю историю величайших архитектурных достижений западной цивилизации. Кроме того, он использовал масштаб и, в особенности, свет, чтобы передать идеи о культурах, создавших эти памятники. Например, упорядоченная, рациональная архитектура Древней Греции и Рима залита светом, а средневековый собор окутан тенью, напоминающей о таинствах христианской веры.

Возвышающаяся вдаль египетская пирамида времен Древнего царства (2665–2155 гг. до н. э.) является древнейшим сооружением на картине. Египетский храм, украшенный огромными колоннами с капителями из папируса, датируется периодом Нового царства (1550–1080 гг. до н. э.). Вероятно, Коул черпал вдохновение в иллюстрациях из популярных книг Дж. Н. Л. Дюрана.

Греческий храм дорического ордера олицетворяет собой начало классической архитектуры и гармоничное совершенство таких памятников, как Парфенон (V в. до н. э.). Дорический храм похож на храмы в Пестуме (Южная Италия), который Коул посетил в 1832 году. Скульптура на фронте изящного ионического храма изображает Афину, богиню мудрости и войны, покровительницу города Афины. Вдохновленная греческой архитектурой, длинная стена с пилястрами соединяет два греческих храма.

Римский храм с куполом и коринфскими капителями покоится на вершине греческой стены, показывая в прямом и переносном смысле, что Греция была основой римской цивилизации. Рельеф из гирлянд, огибающих барабан купола, — одна из деталей, указывающих на источник вдохновения — книги Витрувия I века до н.э. За римским храмом находится римский акведук.

Готический собор представляет собой высшее архитектурное и духовное достижение Средневековья. Он напоминает Солсберийский собор в Англии, воспроизведенный в книге Джона Бриттона «Древности собора» 1836 года, к которой Коул, вероятно, имел доступ.

Во всей картине, словно во сне, Коул преувеличивает масштаб зданий и отводит людям роль стаффажей.

Мечтатель, в обрамлении массивной арки с раздвинутыми занавесками наподобие декорации театральной сцены, открывающими вид на фантастический пейзаж сновидений, возлежит на вершине гигантской колонны. Он отдыхает, закрыв глаза, прислонившись к огромным фолиантам с архитектурными чертежами и держа в руках план греческого храма. Рядом — орудия его труда: карандаш, линейка, треугольник, штангенциркуль. Может быть, он архитектор, а может он и есть сама архитектура — аллегория идеи и практики.

На каменном блоке — абаке — под ним высечена надпись: «НАРИСОВАНА Т. КОУЛОМ / ДЛЯ I ГОРОДСКОГО АРХИТЕКТОРА / 1840». «Первый архитектор» — так автор титуловал Итиела Тауна (1784-1844), из Нью-Хейвена, штат Коннектикут, который способствовал популяризации греческого и готического стилей в Соединенных Штатах.

Пожалуйста, не воспринимайте эти описания как эталон – это лишь примеры того, как с такой задачей справляются профессиональные искусствоведы и музейщики. Эти публикации могут послужить для вас дополнительным справочным материалом. Ориентируйтесь, пожалуйста, в первую очередь на критерии оценки.

Критерии оценки задания №7 (эссе)

Основная цель написания эссе – проверка комплексных предпрофессиональных навыков будущего специалиста по искусству. Участник олимпиады должен продемонстрировать эрудицию, умение видеть, считывать, описывать и анализировать художественные произведения, ставить их в контекст эпох и стилей, других проявлений мировой культуры.

Всего предлагается 6 критериев: 5 критериев по 5 баллов и 1 критерий на 3 балла, максимум 28 баллов. Баллы начисляются по каждому критерию, а затем суммируются. **В случае, если не набран необходимый объем (в эссе менее 250 слов, включая предлоги и союзы) – итоговая оценка понижается на 5 баллов; если объем превышен (в эссе более 1000 слов, включая предлоги и союзы) – итоговая оценка понижается на 1 балл.**

Критерий	Баллы
Блок 1. Понимание и интерпретация.	
<i>Участник должен продемонстрировать умение замечать и анализировать детали и целое, интерпретировать художественное произведение в контексте эпохи, формулировать суть авторского замысла и выстраивать собственную концепцию.</i> Максимальная оценка: 5 баллов	
Автор эссе демонстрирует понимание смысла и сути произведения, видит, каким образом задействуются те или иные выразительные средства для достижения творческой цели, анализирует произведение в контексте эпохи, не допуская фактических ошибок. Интерпретация концептуальна, обоснована, системна и целостна.	5
Автор эссе в целом демонстрирует понимание произведения, выявляет и анализирует основные	4

художественно-выразительные и смысловые элементы, касается контекста эпохи. Анализ при этом лишен композиционной и смысловой цельности. Фактические ошибки отсутствуют.	
Эссе носит в основном описательный характер и не обладает концептуальной целостностью либо в нем присутствуют фактические ошибки. Автор замечает и фиксирует основные особенности, но не прослеживает связи формальных средств художественной выразительности с образом и смыслом произведения.	3
Эссе в целом написано грамотно, достаточно подробно, однако носит поверхностный характер и сводится к разноплановому описанию визуальных элементов произведения без какой-либо аналитики.	2
В эссе отсутствуют аналитика, концептуальность, композиционная целостность, имеются лишь некоторые верные наблюдения и личные впечатления о произведении.	1
Текст хаотичен и поверхностен, имеет весьма отдаленное отношение к самому произведению.	0
<p>Неудачные примеры по блоку 1:</p> <ul style="list-style-type: none"> - «Это великое произведение, в котором автор гениально передал вечную тему любви и красоты» - «Картина наполнена глубоким философским смыслом, который заставляет задуматься о жизни и человеке» - «Работа поражает своей глубиной и совершенством форм» <p>Используются шаблонные, «громкие», напыщенные фразы без конкретного содержания. Эмоционально окрашенные, но пустые по смыслу формулировки. Применены академические штампы без анализа («глубокий замысел», «вызывает у зрителя сильные чувства», «шедевр мирового искусства», «отражает вечные ценности»). Часто используется оценочная лексика без фактических оснований («гениальный», «великолепный», «высокодуховный»).</p>	
<p>Блок 2. Работа с визуальным материалом.</p> <p><i>Точность наблюдений, внимание к деталям, системный анализ средств художественной выразительности, знание и грамотное применение терминологии</i></p>	

Максимальная оценка: 5 баллов	
Наблюдения детальны и точны, автор грамотно «считывает» произведение, аргументы логичны. Для обозначения компонентов автор корректно применяет специальную терминологию, органично встраивая ее в текст работы.	5
Наблюдения в целом точны, художественные средства оцениваются верно, но не в каждом случае за описанием следует интерпретация. Терминологический аппарат задействован лишь частично.	4
Автор точно выявляет ключевые элементы произведения, опуская при этом многие другие. Язык описания в целом корректен, однако профессиональную терминологию автор не использует.	3
Автор демонстрирует способность увидеть и обозначить лишь отдельные разрозненные компоненты произведения, не складывающиеся в цельную картину, допускает смысловые ошибки в употреблении терминов.	2
Автор демонстрирует определенную наблюдательность и отмечает некоторые характерные элементы произведения, однако отсутствие навыков аналитики и ошибки в использовании терминологии приводят к искажению смысла произведения.	1
Терминология используется некорректно, текст носит отвлеченный характер и не выявляет визуальных особенностей произведения	0
<p>Неудачные примеры по блоку 2</p> <p>- «На картине изображена девушка в красном платье. На заднем плане лес. Все выглядит красиво и гармонично»</p> <p>- «Автор использовал свет и тень. Видно, что он хорошо владел кистью. Линии чёткие, фон ровный, композиция сбалансирована»</p> <p>- «Цвета яркие, много деталей. В центре композиции стоит женщина, рядом стол. На картине нет ничего лишнего»</p> <p>Отсутствует интерпретация, есть лишь перечисление внешних признаков. Дается описание цвета, формы, композиции без объяснения их значения или функции. Нет анализа приемов художественной выразительности. Отсутствует причинно-следственная связь между формой и идеей.</p>	
Блок 3. Выявление специфики художественного произведения.	

<p>Внимание автора эссе к наводящим вопросам о произведении, способность сформулировать свои собственные, не предложенные в задании, но адекватные материалу направления интерпретации</p> <p>Максимальная оценка: 5 баллов</p>	
В работе выявлены и подробно проанализированы все заданные через наводящие вопросы аспекты, также присутствует один (или более) самостоятельно выявленный аспект произведения. Переходы между анализом различных аспектов логичные и связные.	5
В работе выявлены и проанализированы все заданные через наводящие вопросы аспекты. Текст цельный, переходы логичны и связны. Дополнительных самостоятельно выявленных аспектов не предложено.	4
В работе выявлено и подробно проанализировано более половины предложенных через наводящие вопросы аспектов, но некоторые существенные черты опущены. Текст цельный, переходы между отдельными пунктами построены логично.	3
В работе выявлено и проанализировано около половины предложенных через наводящие вопросы аспектов, но текст носит пунктирный характер, не всегда выстраиваются связи между отдельными аспектами анализа.	2
Автор работы обращает внимание лишь на некоторые разрозненные аспекты, предложенные для анализа, отсутствует связность изложения.	1
Эссе полностью игнорирует наводящие вопросы	0
<p>Неудачные примеры по блоку 3</p> <p>- «Мастер хотел передать эмоции героя, и у него это отлично получилось»</p> <p>- «Это очень символичная работа, полная скрытых смыслов и метафор»</p> <p>- «Художник показывает борьбу добра и зла, как и многие мастера его времени»</p> <p>В примерах отсутствует аргументация и опора на визуальный анализ. Утверждения не подтверждены фактами, зрительными наблюдениями или контекстом. Суждения декларативны: “это красиво”, “глубоко”, “гениально”. Нет опоры на детали произведения или источники.</p>	

<p>Блок 4. Знание и понимание историко-культурного контекста, эрудиция.</p> <p><i>Знание различных эпохи и стилей, умение выявлять особенности, параллели, связи отдельных периодов, явлений, понимание культурно-исторического контекста и способность учитывать его при анализе произведений, способность гармонично интегрировать эти навыки в текст эссе</i></p> <p>Максимальная оценка: 5 баллов</p>	
Демонстрируется широкий кругозор и глубокое знание историко-культурных процессов. Автор четко видит и выстраивает взаимосвязи между выбранным произведением и эпохой, в которую оно создавалось, способен выявить особенности стиля и художественной манеры мастера. Включение произведения в контекст носит не формальный, а осмысленный характер, благодаря чему общий анализ произведения обретает контекстуальную основу.	5
Автор эссе демонстрирует широкий кругозор и знание историко-культурных процессов, выявляет специфику стиля и художественной манеры автора. Произведение искусства убедительно анализируется в контексте эпохи, однако всей полноты взаимосвязей не выявляется.	4
Контекст в целом рассматривается грамотно, однако выглядит отвлеченным: его анализ не служит цели раскрытия специфики произведения.	3
Знания о контексте продемонстрированы фрагментарно, хотя и безошибочно, специфика произведения через них не раскрывается.	2
В работе допущены фактические ошибки относительно контекста создания произведения.	1
Историко-культурный контекст в работе не рассматривается.	0
<p>Неудачные примеры по блоку 4</p> <p>- «Это произведение является шедевром мирового искусства, потому что в нем чувствуется сила человеческого духа и стремление к прекрасному»</p> <p>- «Картина отражает глубину внутреннего мира человека и важные философские идеи своего времени»</p>	

- «Произведение отражает диалектику внутреннего и внешнего, где художник обращается к архетипу человеческого существования, создавая универсальный образ эпохи»

Работе свойственна декларативность и отсутствие самостоятельной позиции. Автор дает повтор общеизвестных фактов, без личного анализа. Оценки звучат «внешне» - без внутренней логики и понимания. Нет гипотез, сравнений, аргументов, утверждения голословны.

Блок 5. Стройность композиции эссе, ясность общей структуры, логичность и убедительность выводов.

Способность выстроить логичную и последовательную структуру эссе, где каждая часть работает на раскрытие главной идеи.

Максимальная оценка: 5 баллов

Все рассуждения автора направлены на развитие ясно сформулированной, обоснованной и аргументированной центральной идеи. Композиция стройна и целостна: имеются вводная и основная часть, заключение. Развитие мысли последовательно и логично, смысловые повторы отсутствуют. Выводы сформулированы внятно и четко.	5
Основной тезис в работе присутствует и убедительно обоснован, однако отдельные приводимые в тексте аргументы с ним не соотносятся. Композиция стройна и целостна: присутствует вводная и основная часть, заключение. Развитие мысли последовательно и логично, смысловые повторы отсутствуют. Выводы сформулированы внятно и четко.	4
Основной тезис неочевиден и расплывчат, однако в целом считывается. При этом композиция стройна и цельна: присутствует введение, основная часть, заключение, выводы в целом убедительны, смысловые повторы отсутствуют.	3
Работа носит несколько сумбурный характер, доминирующая идея не прочитывается. Основные элементы композиционной структуры в работе присутствуют, однако имеются смысловые повторы. Выводы сформулированы не вполне точно.	2
Композиционная логика и структура работы нарушена, однако попытки выдерживать стройность просматриваются. Выводы не сформулированы.	1

Работа носит абсолютно хаотичный и фрагментированный характер.	0
<p>Неудачные примеры по блоку 5</p> <p>- «Цвета яркие. Автор, наверное, хотел показать чувства. Картина выполнена маслом. Это интересно.»</p> <p>- «Автор хотел сказать что-то важное. Картина написана на холсте. Цвета тут синие, и это тоже про смысл. Все это вместе вызывает эмоции.»</p> <p>- «Это произведение про человека. Оно очень красивое. Автор использует линии. Можно сказать, что тема здесь — одиночество.»</p> <p>В работе нарушена логика и структура. Нет вступления, тезиса, переходов. Автор перескакивает с одной мысли на другую, нет связующих звеньев. Порядок рассуждений случайный, не выстроен вокруг основной идеи.</p>	
<p>Блок 6. Культура письменной речи</p> <p><i>Чистота, богатство и выразительность языка, отсутствие речевых и стилистических ошибок, корректность написания имен, названий, специальных терминов</i></p> <p>Максимальная оценка: 3 балла</p> <p>Примечание: за пунктуационные ошибки в тексте и орфографические ошибки в словах, не являющихся именами, фамилиями, названиями и терминами, оценка не снижается</p>	
Язык автора точен, богат и выразителен, стилистически чист и целен. Автор демонстрирует богатый словарный запас, умение емко и ясно выражать мысль. Отсутствуют стилистические и речевые ошибки, а также орфографические ошибки в именах, фамилиях, названиях, специальных терминах.	3
Язык богат и выразителен, однако встречаются незначительные стилистические погрешности. Речевые ошибки отсутствуют. Допущено не более одной ошибки в написании имени, фамилии, названия или специального термина (повторяющаяся ошибка в одном и том же слове (имени, фамилии, названии, термине) засчитывается как одна).	2

Язык автора в целом ясен, но однообразен и скуп, либо в тексте встречается в общей сложности от 2 до 5 ошибок, имеющих значение в данном виде олимпиадного задания (речевые, стилистические, орфографические в написании имени, фамилии, названия или специального термина – считая повторяющуюся ошибку за одну).	1
Язык автора беден, изобилует речевыми и стилистическими ошибками (всего 6 и более ошибок, имеющих значение в данном виде олимпиадного задания – считая повторяющуюся ошибку за одну).	0
<p>Неудачные примеры по блоку 6:</p> <ul style="list-style-type: none"> - «Автор как будто просто наотмашь мазанул кистью - получилось что-то странное, даже криповое» - «Картина буквально дышит тоской и отчаянием, она трешевая» - «Вся эта композиция какая-то жесть, непонятно, зачем он так сделал» <p>В приведенных примерах нарушены академический стиль и этика языка. Автор употребляет просторечные, разговорные, жаргонные, сленговые или вульгарные выражения. Используются недопустимые субъективно-оценочные слова («тупо», «жутко», «клёво», «ну такое»), эмоциональные метафоры, не соответствующих стилю анализа. Автор позволяет себе неуместную иронию, фамильярность, грубость.</p>	